



Kerteminde Kommune

M. S. Rosbæk Aps Rådg. Ing.
Færgevej 4 1. sal
5700 Svendborg

Erhvervs- og
Arbejdsmarkedsafdelingen
Team Byggesag

Lindøalleen 51
5330 Munkebo
Tlf.: 65 15 14 40
Byg@kerteminde.dk
www.kerteminde.dk

Landzonetilladelse til kystbeskyttelse

Kerteminde Kommune har modtaget din ansøgning om landzonetilladelse til kystbeskyttelse i form af skråningsbeskyttelse og strandfodring ud for ejendommene Munkekrogen 50 og 52, 5390 Martofte med matr. nr. 2am og 2an Bogensø, Stubberup.

Dato: 7. maj 2024

Der ansøges om kystbeskyttende foranstaltninger, for at beskytte mod skrænterosion. De ejendomme, som ønskes beskyttet, ligger ca. 20 meter fra skræntkanten. Skrænten er ca. 10 meter høj og er meget udsat under stormfloder og høje bølger. Det vurderes at; der pågår let erosion minimum én gang årligt, og at der sker større erosionsskader ca. én gang per 10. år.

Kontakt

Team Byggesag
mail: Byg@kerteminde.dk
tlf.: 65 15 14 40

Kystbeskyttelsen består af:

- Skråningsbeskyttelse, som er en renovering, omlægning og forstærkning af eksisterende anlæg.
- Strandfodring med ral, med størrelse på ca. 20-45 mm til ca. 2 meters bræmme, mængde af 70 m³ /år.

Byggesagsnr.: S2024-179
Ejendoms Nr.:

Udstrækningen af skråningsbeskyttelsen er 59 løbende meter. Skråningsbeskyttelsen sammenbygges med naboernes stenkastninger mod syd og nord.

Der ansøges om en forstærkning og omlægning af eksisterende skråningsbeskyttelse, så anlægget opbygges efter tekniske anbefalinger. Eksisterende betonmur nedbrydes, og der opbygges en ny kastning i to lag med dæksten, filtersten og geotekstil. Anlægget vil blive etableret med en kronekote på ca. 3,7 m DVR 90. Hældning på skråningen er 1:1,60 til kote 2, dernæst 1:3,2. Hældningerne er vurderet ud fra bølgepåvirkning og pladsen til anlægget på land.

Foden af skræntfodsbeskyttelsen nedgraves.

Til opbygningen benyttes dæksten med en diameter på ca. 50-85 cm (middelvægt 517 kg). Til filterlag benyttes stenstørrelser på ca. 20-32 cm. Under filterstenlaget lægges en geotekstil.

Lovgivning

I henhold til planlovens §35, stk. 1., kræver en ændring i anvendelse af ubebyggede arealer ved etablering af kystbeskyttelse i landzone en landzonetilladelse.

Afgørelse

Kerteminde Kommune meddeler herved landzonetilladelse til ansøgte etablering af kystbeskyttelse ud for ejendommene Munkekrogen 50 og 52, 5390 Martofte med matr. nr. 2am og 2an Bogensø, Stubberup, i henhold til §35, stk.1, i bekendtgørelse af lov om planlægning, lbk.nr. 223 af 01/03/2024.

Tilladelsen er meddelt på vilkår, der fremgår af næste afsnit.

Se Kerteminde Kommunes retningslinjer for registrering af personoplysninger på: www.kerteminde.dk



Kerteminde Kommune

Erhvervs- og
Arbejdsmarkedsafdelingen
Team Byggesag

Lindøalleen 51
5330 Munkebo
Tlf.: 65 15 14 40
Byg@kerteminde.dk
www.kerteminde.dk

Dato: 7. maj 2024

Kontakt

Team Byggesag
mail: Byg@kerteminde.dk
tlf.: 65 15 14 40

Byggesagsnr.: S2024-179
Ejendoms Nr.:

Tilladelsen vedrører kun forholdet til landzonebestemmelserne i planlovens kapitel 7. Andre nødvendige tilladelser skal søges hos de rette myndigheder.

Tilladelsen bortfalder hvis den ikke udnyttes inden 5 år gældende fra klagefristens udløb.

Vilkår

Det er en forudsætning for tilladelsen, at kystbeskyttelsen etableres i overensstemmelse med ansøgningen samt tilladelse af 6. maj 2024 til etablering af kystbeskyttelse meddelt efter kystbeskyttelsesloven.

Baggrund for afgørelsen

Ejendommene er sommerhusejendomme på henholdsvis 1088 m² og 795 m² beliggende i sommerhusområde inden for kommuneplanramme 1.S.11. Kystbeskyttelsen etableres i landzone ud for de to ejendomme.

Kystbeskyttelsen ønskes etableret i kystnærhedszonen indenfor strandbeskyttelseslinjen. Desuden i et område som i Kerteminde Kommunes kommuneplan 2021-2033 er udpeget som sårbart og særligt karakteristisk landskabsområde og som del af et større sammenhængende landskab. Her kan der alene ske bebyggelse eller etableres anlæg i ganske ubetydeligt omfang, og kun hvis de pågældende beskyttelsesinteresser ikke herved tilsidesættes.

Området hvor kystbeskyttelsen ønskes etableret er også, i Kerteminde Kommunes kommuneplan 2021-2033, udpeget som økologisk forbindelse. Her kan der alene ske bebyggelse og arealanvendelse eller etableres anlæg, der ikke forringer områdernes funktion som sammenhæng mellem de eksisterende, værdifulde naturområder

Derudover er der ingen særlige naturbeskyttelses- eller fredningsinteresser på ejendommen.

Det er Kerteminde Kommunes vurdering, at projektet vil kunne gennemføres uden at tilsidesætte ovenstående interesser, idet der er tale om etablering af kystbeskyttelse med naturlige materialer for at forhindre skrænterosion.

Kerteminde Kommune har vurderet at en tilladelse til ansøgte ikke vil stride imod landzonebestemmelser og hensynet bag planlovens kyst- og landzonebestemmelser.

Natura 2000-områder

Kerteminde Kommune må ikke meddele tilladelser og dispensationer til projekter, der kan skade de internationale naturbeskyttelsesområder (Natura 2000 områder) eller de strengt beskyttede arter, jf. EU-Habitatdirektivet og det tilhørende bilag IV. Kerteminde Kommune skal derfor vurdere den mulige påvirkning i sagsbehandlingen.

Nærmeste beskyttede internationale naturbeskyttelsesområde til ansøgte ændring ligger ca. 3 km mod nord. Der er tale om Natura 2000-område nr. 107 Fyns Hoved, Lillegrund og Lillestrand.

Kerteminde Kommune har ikke kendskab til bilag IV-arter på ejendommen. Der kan dog potentielt være flagermus i området, men disse vurderes ikke at blive påvirket negativt af ansøgte projekt.

Kerteminde Kommune vurderer derfor, at det ansøgte ikke i sig selv eller i kumulation med andre projekter vil skade bilag IV-arter eller arter og naturtyper i Natura 2000-området. Kommunen vurderer desuden, at landzonetilladelsen

Se Kerteminde Kommunes retningslinjer for registrering af personoplysninger på: www.kerteminde.dk



Kerteminde Kommune

Erhvervs- og
Arbejdsmarkedsafdelingen
Team Byggesag

Lindøalleen 51
5330 Munkebo
Tlf.: 65 15 14 40
Byg@kerteminde.dk
www.kerteminde.dk

Dato: 7. maj 2024

Kontakt

Team Byggesag
mail: Byg@kerteminde.dk
tlf.: 65 15 14 40

Byggesagsnr.: S2024-179
Ejendoms Nr.:

ikke vil hindre opnåelse af gunstige bevaringsstatus for arterne eller naturtyperne i Natura 2000-området. Kerteminde Kommune vurderer derfor, at en nærmere konsekvensvurdering ikke er påkrævet.

Naboorientering

Ansøgningen er ikke sendt til orientering ved naboer, da kommunen har vurderet, at det ansøgte projekt er af underordnet betydning for de omboende, jf. planlovens §35, stk. 5.

Ansøgningen er dog sendt til orientering ved naboer, jf. kystbeskyttelsesloven.

Museumsloven

Hvis der under gravearbejdet fremkommer oldsager, fortidsminder eller kulturhistoriske anlæg, skal Østfyns Museer, Landskab og Arkæologi, Vikingevej 123, 5300 Kerteminde straks underrettes på telefon 65 32 16 67 eller mail Landskab-arkaeologi@ostfynsmuseer.dk

Endvidere henvises til bestemmelser om beskyttelse af fortidsminder i museumslovens kapitel 8, §§ 24-27.

Offentliggørelse

Landzonetilladelsen vil blive offentliggjort d.d. på kommunens hjemmeside, www.kerteminde.dk, under 'Aktuelle høringer og afgørelser'. Landzonetilladelsen må først udnyttes 4 uger efter at tilladelsen er offentliggjort. En eventuel klage over afgørelsen har opsættende virkning med mindre Planklagenævnet bestemmer andet.

Venlig hilsen

Kerteminde Kommune
v. Stine Hansen
Bygge- og landzonesagsbehandler

Vedlagt Situationsplan
 Tværsnit skråningsbeskyttelse
 Klagevejledning

Kopi til

Østfyns Museer: Landskab-arkaeologi@ostfynsmuseer.dk og
arkaeologi@ohavsmuseet.dk

Danmarks Naturfredningsforening: dnkerteminde-sager@dn.dk og dn@dn.dk

Dansk Ornitologisk Forening: natur@dof.dk og kerteminde@dof.dk



Kerteminde Kommune

Erhvervs- og
Arbejdsmarkedsafdelingen
Team Byggesag

Lindøalleen 51
5330 Munkebo
Tlf.: 65 15 14 40
Byg@kerteminde.dk
www.kerteminde.dk

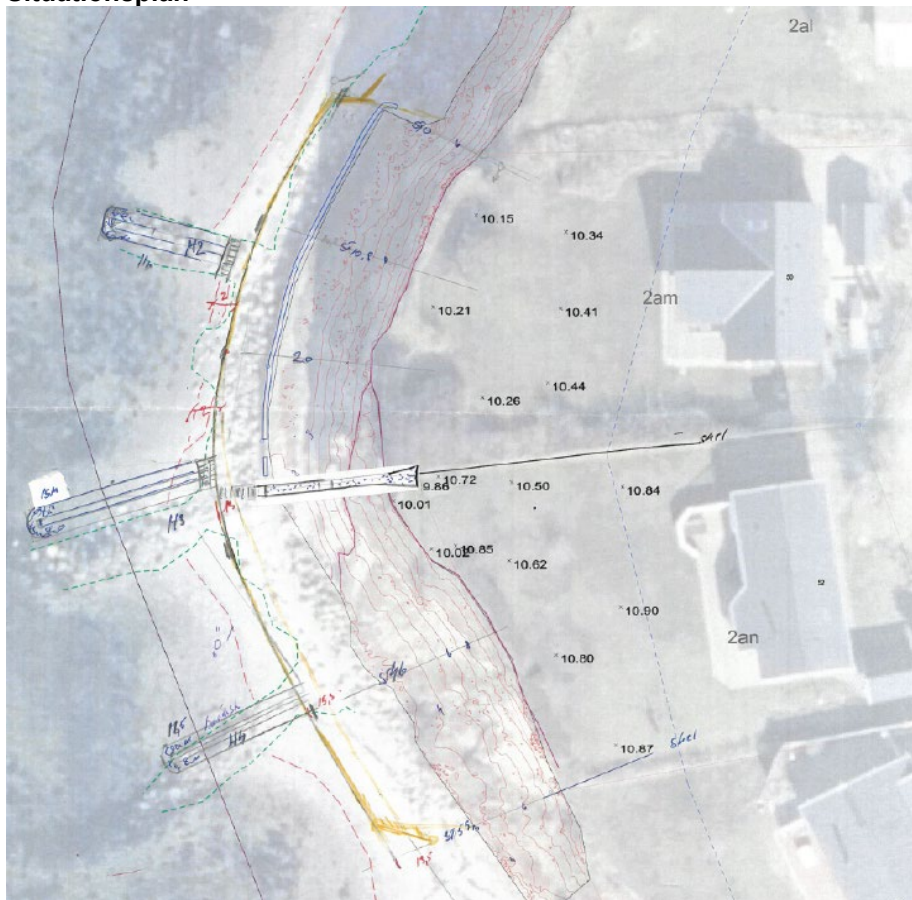
Dato: 7. maj 2024

Kontakt

Team Byggesag
mail: Byg@kerteminde.dk
tlf.: 65 15 14 40

Byggesagsnr.: S2024-179
Ejendoms Nr.:

Situationsplan





Kerteminde Kommune

**Erhvervs- og
Arbejdsmarkedsafdelingen
Team Byggesag**

Lindøalleen 51
5330 Munkebo
Tlf.: 65 15 14 40
Byg@kerteminde.dk
www.kerteminde.dk

Dato: 7. maj 2024

Kontakt

Team Byggesag
mail: Byg@kerteminde.dk
tlf.: 65 15 14 40

Byggesagsnr.: S2024-179
Ejendoms Nr.:

Klagevejledning

Du kan klage over denne afgørelse, inkl. vilkår, til Planklagenævnet. Klagefristen er 4 uger fra modtagelse af afgørelsen – dvs. den 4. juni 2024.

Du klager via Klageportalen, som du finder via på www.borger.dk og www.virk.dk, hvor du logger på med NEM-ID. En klage er indgivet, når den er tilgængelig for Kerteminde Kommune via klageportalen.

Planklagenævnet afviser din klage, hvis du sender den uden om klageportalen, medmindre du forinden er blevet fritaget for brug af klageportalen. Hvis du ønsker at blive fritaget for at bruge klageportalen, skal du sende en begrundet anmodning til Planklagenævnet. Nævnet afgør herefter, om du kan fritages for at bruge klageportalen.

Når du klager, skal du betale et klagegebyr på 900 kr. for borgere og 1.800 kr. for virksomheder, organisationer og offentlige myndigheder. Betaling af klagegebyr sker ved elektronisk overførsel til Planklagenævnet.

For yderligere information henvises til Planklagenævnets hjemmeside, der kan tilgås via Nævnenes Hus - www.naevneneshus.dk